

Benjamin Alard, *clavecí*

Apassionat per la música de J. S. Bach, als 19 anys va ser guardonat amb el primer premi del Concurs Internacional de Clavecí de Bruges 2004. De molt jove començà a estudiar música a Dieppe, la seva ciutat natal, aviat se sentí atret per l'orgue i entrà al Conservatori de Rouen per estudiar amb Louis Thiry i François Ménissier.

Elizabeth Joyé, amb qui estudià a París, el va introduir al clavecí. Continua els estudis l'any 2003 a l'Schola Cantorum de Basilea amb Jörg-Andreas Bötticher, Jean-Claude Zehnder i Andrea Marcon.

Des del 2007 ha estat organista de l'orgue Bernard Aubertin de l'església de Saint-Louis-en-L'île de París, on cada temporada organitza un cicle temàtic de concerts a l'entorn de Bach. Divideix el seu temps entre recitals i música de cambra, tant de clavecí com d'orgue, en diverses formacions i intèrprets, com els germans Barthold, Sigiswald i Wieland Kuijken. És convidat habitualment a actuar com a solista als auditoris, festivals i cicles de música més importants d'Europa, el Japó i Amèrica del Nord. Des del 2005 ha estat membre de La Petite Bande, un grup fundat el 1973 per Gustav Leonhardt i Sigiswald Kuijken.

Treballa sovint amb l'actor Benjamin Lazar. El 2011 van crear la producció *Visions*, un treball per a orgue i narrador fonamentat en la confrontació dels textos del Francisco de Quevedo amb la música francesa i ibèrica del segle XVII. Aquesta producció ha estat presentada en diversos teatres francesos.

Benjamin Alard ha enregistrat per al segell Hortus i també té diverses gravacions d'obres de J. S. Bach per al segell Alfa. Els seus enregistraments han rebut elogis constants de la premsa i han estat guardonades amb nombrosos premis.

L'agost del 2017 Alard inicià un projecte de gran envergadura per al segell Harmonia Mundi: l'enregistrament de la integral de l'obra per a teclat de J. S. Bach, tant d'orgue com de clavecí. Seran més de trenta hores de música, recopilades en catorze àlbums, que seguiran les etapes de la vida del Kantor de Sant Tomàs de Leipzig.

Benjamin Alard, *clavecí*

DIJOURS, 08.02.18 – 20.30 h
Palau de la Música Catalana
Petit Palau
Palau Bach



Dipòsit legal: B2722-2018



**Integral de l'obra
per a teclat sol de Bach (VII)**

Amb la col·laboració de:



ASSOCIACIÓ
ORFEC
CATALÀ



Ajuntament
de Barcelona
Institut de Cultura



Generalitat de Catalunya
Departament de Cultura



INSTITUT DE CULTURA
DE BARCELONA



INSTITUT DE CULTURA
DE BARCELONA



INAEM



INSTITUT DE CULTURA
DE BARCELONA

Troba'ns a:



www.palaumusic.cat

«Un desig fosc:
balbuceig solitari.
L'estil? Anguila
que s'esmuny entre línies.
El sentit és silenci.»

Narcís Comadira,
Poesia

Johann Sebastian Bach (1685-1750)

I

Preludi i fuga en La major, BWV 896

Suite en La major, BWV 832

Alemanda, Ària per a trompetes, Sarabanda,
Bourrée, Giga

Suite anglesa núm. 1, en La major, BWV 806

Preludi, Alemanda, Courante I i II, Double I i II,
Sarabanda, Bourrée I i II, Giga

II

Suite francesa núm. 3, en Si menor, BWV 814

Alemanda, Courante, Sarabanda, Minuet-Trio,
Anglaise, Giga

Fuga en Si menor sobre un tema d'Albinoni, BWV 951a

Partita núm. 5, en Sol major, BWV 829

Preàmbul, Alemanda, Corrente, Sarabanda,
Temps de minuet, Passepied, Giga

Durada aproximada: 75 minuts més pausa

D'aquí van sortir dues col·leccions, de sis suites cadascuna, que coneixem amb el nom de *Suites angleses* i *Suites franceses*.

De les *Suites angleses* destaca la importància dels preludis, que Bach va escriure en l'estil de concert italià, i l'ús generós del contrapunt imitatiu a les danses i galanteries (nom genèric que rebien les danses variables de la suite). La *Suite anglesa núm. 1, BWV 806* és, tal vegada, la més heterogènia de tota la sèrie i en la qual resulta més evident que els moviments que la componen daten de moments diferents de la carrera de Bach.

La característica més destacada de les *Suites franceses* és la manca de preludi. En aquestes suites Bach es va decantar cap a un estil més senzill, de textures més simples, i va donar preeminència a l'element *cantabile*. Bach va assolir, amb les *Suites franceses*, una elegància inaudita fins aleshores en la seva música per a clavecí. L'"Allemande", la "Sarabanda" i el primer dels dos "Minuets" de la *Suite francesa núm. 1, BWV 814* en són una bona mostra.

L'objectiu de les *Partites*, una altra col·lecció de sis suites que Bach va compondre quan confegia les dues sèries anteriors, era publicar-les. Les suites que la integren es van publicar per separat, a partir del 1726. Amb les *Partites*, Bach es va esmerçar a mostrar a un públic més ampli tota la varietat de recursos estilístics que dominava. La *Partita núm. 5, BWV 829* és una obra de dimensions generoses, escrita en un estil lliure i variat que comparteix amb la resta d'obres del recull.

Obres com la *Fuga sobre un tema d'Albinoni, BWV 951a* i el *Preludi i fuga, BWV 896*, pertanyents als anys de formació de Bach, han tingut poca difusió. La presència d'aquest repertori a les sales de concerts ens ajudarà a fer més precisa la imatge global que tenim de l'obra de Johann Sebastian Bach.

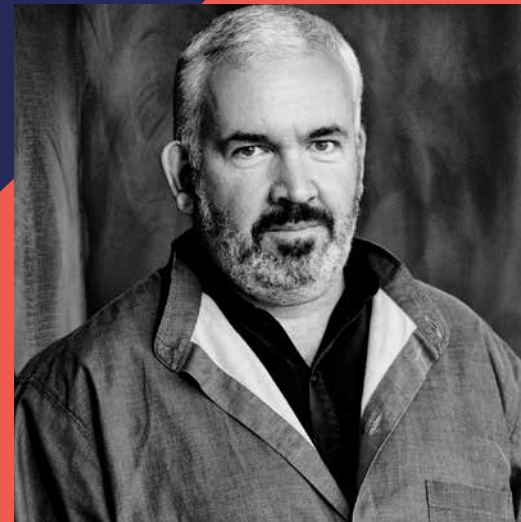
Raimon Colomer, locutor i redactor de Catalunya Música

Preludis, danses i galanteries

La suite de danses d'arrel francesa va emergir com a gènere diferenciat cap a final del segle XVII i, durant les primeres dècades del segle XVIII, va jugar el paper de gènere per excel·lència de la música per a clavecí. Johann Sebastian Bach el va cultivar amb profusió al llarg de tota la seva vida. I d'aquest gènere va escriure algunes de les obres més difoses del seu catàleg.

Entre les més antigues que conservem de Bach hi ha cinc suites que testimonien l'interès del Bach adolescent per aquest gènere. La *Suite BWV 832* forma part d'aquest grup.

Bach també va cultivar la suite durant els anys que va passar a la cort de Weimar com a organista i músic de cambra (1709-1717). Al principi de la dècada del 1720, a cavall entre Köthen i Leipzig, va revisar i ordenar amb finalitats didàctiques bona part d'aquest material, al mateix temps que en componia de nou.



PROPER CONCERT

Passió segons sant Mateu de Bach

DIMECRES, 28.03.18 — 20.00 h

Sala de Concerts

Laure Barras, soprano; Maïlys de Villoutreys, soprano;
Helena Rasker, contralt; Owen Willetts, contratenor;
Emiliano González Toro, tenor; Anicio Zorzi Giustiniani,
tenor (Evangalista); Charles Dekeyser, baix; Thomas Dolié,
baix (Jesús); Les Musiciens du Louvre
Marc Minkowski, director

Preus: 20, 35, 50, 70 i 110 euros