



**ESCOLA CORAL DE  
L'ORFEÓ CATALÀ**  
PROJECTE EDUCATIU  
DEL CENTRE (PEC)



## 0. TIPOLOGIA DEL CENTRE:

**Nom oficial:** Escola Coral de l'Orfeó Català

**Adreça:** c/ Palau de la Música, 4-6. 08003 Barcelona

**Telèfon:** 93 295 72 18

**A/e:** [orfeocatala@palaumusica.cat](mailto:orfeocatala@palaumusica.cat)

**Web:** [www.palaumusica.cat](http://www.palaumusica.cat)

**Titularitat:** centre privat

**Ensenyaments:** ensenyaments musicals enfocats a la pràctica coral.

**Missió:** l'Escola Coral de l'Orfeó Català neix per oferir formació musical, vocal i humana als futurs cantaires de l'Orfeó Català.

El seu principal objectiu és l'educació de l'infant i el jove a través de la veu; una educació integral, humana i musical, que permeti el desenvolupament a nivell artístic adequat a cada etapa.

## 1. HISTÒRIA

### **1.1. Antecedents**

Els antecedents de l'actual Escola Coral es troben en dos fets que es produïren durant els primers passos de l'Orfeó Català. El primer es produí el 1892 –al cap d'un any de la fundació–, amb la creació d'una Comissió d'Ensenyança formada, entre altres mestres, per Lluís Millet, Amadeu Vives i Enric Granados. Estava destinada a vetllar per la formació dels cantaires. En una de les primeres reunions de la Directiva d'aquell mateix any s'aprovà permetre la contractació d'un mestre de vocalització. El segon fou la creació de la “secció infantil” el 1896, inicialment per reforçar les veus femenines.

La pràctica de la formació de cantaires i la secció infantil es mantingué al llarg dels anys. Cal destacar la tasca de Joan Tomàs i Parés, el qual a partir del 1919 fou nomenat sotsdirector de l'Orfeó. Ell mateix assumí la direcció de la secció infantil i de professor de la secció coral, i gràcies a la seva relació amb Joan Llongueres aplicà el mètode Dalcroze en l'ensenyament musical dels petits i joves cantaires.

Evidentment, aquesta tasca pedagògica va trobar dificultats, com tota l'activitat de l'Orfeó Català, primer a causa de la dictadura de Primo de Rivera (1923-1930) i després per raó de la Guerra Civil (1936-1939).

Passades aquestes crisis, la formació als cantaires de l'Orfeó, així com l'activitat de la mateixa entitat es van anar recuperant amb grans dificultats i amb la mateixa fórmula que abans de la guerra.

El 1975, amb Lluís Millet com a director de l'Orfeó, es van iniciar els “cursos d'iniciació musical”. Al principi només aplegava una quinzena de petits cantaires, que assistien a classe amb una freqüència de dues sessions setmanals. El 1980 ja eren més de 150 alumnes, amb edats que oscil·laven entre els sis i els quinze anys. Dividits en cinc nivells d'aprenentatge i amb estones dedicades a l'estudi d'algun instrument musical, en aquells moments el Cor Infantil comptava amb una cinquantena de veus, la majoria provinents d'aquests cursos d'iniciació musical. La direcció era a càrrec de Joaquim Garrigosa, que també dirigia un equip de mestres de solfeig, violí, piano, flauta dolça i guitarra. Al cap d'uns anys, Joaquim Garrigosa va finalitzar la seva etapa a l'Orfeó Català

Quan el director britànic Simon Johnson assumí la direcció de l'Orfeó Català uns anys després, (1983-1988), es trobà el buit que va deixar aquest fet, i s'encarregà personalment de recuperar els cursos de formació per a cantaires, però aquest cop totalment encarats a la formació vocal d'aquests i potenciant la formació de la gent jove. Va ser durant aquest període que el 1986 impulsà la fundació del Cor Jove, sota la direcció de Conxita García, per tal d'unir el Cor Infantil (llavors dividit en tres nivells, per edats) amb l'Orfeó adult. Els directors del Cor Infantil d'aquesta etapa van ser, respectivament, Ricard Bordas, Pau Bordas, Margarida Lladó, M. Jesús Culleré i Lluís Vilamajó.

Amb Jordi Casas com a director (1988-1998), Elisenda Carrasco es va fer càrrec del Cor Infantil (1992).

## 1.2. L'Escola Coral

El 1999, amb Josep Vila com a director de l'Orfeó, es crea l'Escola Coral de l'Orfeó Català, que completa el seu teixit amb un nou cor: el Cor de Noies, creat i dirigit per Lluís Vilamajó (2000). S'hi incorpora novament el llenguatge musical, els assaigs parcials i les classes de cant en grups reduïts. Neix el Cor d'Iniciació i el Cor Petits, i durant aquella etapa Maria Josep Besson, Aida Espelt i Mercè Pi en van ser les directores.

L'any 2003, Esteve Nabona substitueix Conxita Garcia en la direcció del Cor Jove. L'Escola Coral s'estableix a les instal·lacions que l'Orfeó tenia al carrer d'Ortigosa, a prop de Palau de la Música.

En aquesta Escola Coral de l'Orfeó Català els cantaires poden incorporar-s'hi a partir dels sis anys, amb el Cor Petits, per continuar la seva trajectòria als cors Mitjans i Infantil abans de fer, posteriorment, el salt a l'etapa juvenil escollint entre el Cor de Noies o el Cor Jove.

L'any 2007 Glòria Fernández assumeix la direcció del Cor Mitjans i Buia Reixach i Feixes la del Cor de Noies, i el 2008 Glòria Coma i Pedrals la del Cor Infantil.

## 1.3. Un nou projecte d'Escola Coral

Després de l'escàndol financer del 2009 i amb l'arribada de la nova junta encapçalada per la presidenta Mariona Carulla el 2010, es replanteja i es reforma el projecte de l'Escola Coral. L'Escola recupera el seu lloc dins l'estructura de l'Orfeó Català, i es converteix en un projecte prioritari en el Pla Estratègic del Palau de la Música Catalana. Els grups es reestructuren i es recuperen les classes de cant i les hores perdudes d'assaig.

El curs 2011-12, l'Escola Coral estrena una nova ubicació dins del Palau de la Música mateix i això representa una gran millora en les condicions de treball, amb aules i espais adequats a les necessitats.

A més a més, des del 2010 l'Escola Coral amplia la seva activitat abordant projectes socials, tant a nivell internacional com de la mateixa ciutat i barri.

Al llarg de la seva història, els cors de l'Escola Coral cada any han participat en el tradicional Concert de Sant Esteve i en el Concert de final de curs dedicat als socis de l'Orfeó Català, i també en festivals i concerts per tot Catalunya, el País Valencià, Canàries i Euskadi, i en països com França, Alemanya, República Txeca, Àustria, Polònia i Holanda.



Entre les orquestres amb què han col·laborat els cors de l'Escola Coral, destaquen l'Orquestra Simfònica de Barcelona i Nacional de Catalunya, Orquestra Simfònica del Vallès, Orquestra Nacional de Cambra d'Andorra, Orquestra de Cambra Terrassa 48, Orquestra de Cambra de Granollers, Orquestra de Cambra de Cervera, la Rundfunksinfonieorchester, City of London Sinfonia i The Sixteen Orchestra.

A partir de l'any 2011, l'Escola Coral està liderada per un equip professional format per directors, pianistes, professors de llenguatge i professors de cant. Actualment els cors de l'Escola Coral estan dirigits per: Mercè Pi (Cor Petits), Glòria Fernández (Cor Mitjans), Glòria Coma i Pedrals (Cor Infantil), Buia Reixach i Feixes (Cor de Noies) i Esteve Nabona (Cor Jove). Pel que fa a l'equip de pianistes, l'Escola Coral compta amb: Laia Armengol (Cor Petits i Cor Mitjans), Pau Casan (Cor Infantil), Josep Surinyac (Cor de Noies) i Josep Buform (Cor Jove). L'Escola completa la seva plantilla amb Edwin Garcia, professor de llenguatge musical, que comparteix el Departament de Llenguatge amb Mercè Pi, Glòria Fernández i Laia Armengol, esmentades anteriorment.



## 2. ANÀLISI DEL CONTEXT

### **2.1. Situació socioeconòmica i cultural de la zona**

L'Escola Coral de l'Orfeo Català està situada al Districte de Ciutat Vella, al barri de la Ribera. Aquest és un barri amb una gran presència de població immigrant, sobretot procedent del nord d'Àfrica i de l'Amèrica Llatina. A les escoles públiques del barri, més del 80% dels nens i nenes són d'origen immigrant. La situació socioeconòmica de la majoria dels veïns és de precarietat, amb una mitjana d'ingressos de nivell molt baix.

Tenint en compte la localització geogràfica al centre de la ciutat i la presència d'una institució cultural de rellevància com el Palau, el barri de la Ribera és molt transitat per turistes i sectors de població àvids de consumir oci i cultura. També en aquest barri, a més del Palau, hi ha nombroses entitats culturals i educatives que són referència en la seva activitat, per la qual cosa la població que hi treballa i que hi viu abasta un ventall social i cultural molt ampli i heterogeni.

### **2.2. Marc institucional**

L'Escola Coral de l'Orfeo Català és un centre privat que forma part de la Fundació Orfeo Català-Palau de la Música Catalana, entitat jurídica central en la institució del Palau de la Música Catalana. Per al seu finançament es nodreix de les quotes dels alumnes i de les aportacions de la Fundació, que aconsegueix els seus recursos de donacions privades i aportacions de Mecenes i patrocinadors.

### 3. TRETOS D'IDENTITAT

**3.1. Confessionalitat:** l'Escola Coral de l'Orfeó Català es defineix com a escola laica, mixta, oberta i plural, sense discriminació de races ni creences.

**3.2. Llengua de l'aprenentatge:** la llengua vehicular és el català.

**3.3. Línia metodològica:** es fomenta el treball mitjançant els assaigs, les classes, els concerts i altres activitats musicals, amb la disciplina, la responsabilitat, la sensibilitat i el compromís – partint de l'esforç individual i col·lectiu– com a eix vertebrador de la nostra línia educativa.

**3.3.1. L'atenció a la diversitat:** l'Escola Coral, conscient del món en què vivim, atén les necessitats que la realitat social presenta dia rere dia. Els cors de l'Escola Coral de l'Orfeó Català tenen cantaires de procedències i característiques ben diferents.

**3.3.2. Creixement personal:** el fet de formar part d'un grup que busca un objectiu comú reverteix directament en el desenvolupament del sentit de la responsabilitat, el compromís i la constància. Tot això provoca que els cantaires del cors creixin també a nivell personal i despleguin totes les seves capacitats musicals i les vinculades amb la intel·ligència emocional.

En aquest apartat, incloem també tota la formació en valors, en la disciplina, l'empatia, la sensibilitat, l'autonomia personal, l'autoestima, l'autosuperació, la humilitat, etc.

**3.3.3. Integració social i cooperació:** els concerts benèfics, el projecte de barri i els projectes internacionals esdevenen una mà estesa a tot allò vinculat amb el Palau (més pròxim i més llunyà), en la línia d'una escola que no vol restar d'esquena a les realitats existents. També dins aquest àmbit, es procura completar la formació dels cantaires obrint-los els ulls a tot allò que pugui afavorir la millora de la societat que ens envolta.

## 4. OBJECTIUS

### 4.1. Àmbit pedagògic

#### 4.1.1. Referents a l'opció metodològica

- Fomentar un ensenyament que estimuli la creativitat i la imaginació pròpies de qualsevol activitat artística.
- Determinar les pautes per adquirir els coneixements intel·lectuals, tècnics i d'expressivitat propis de cada nivell.
- Desenvolupar la iniciativa personal i l'esperit participatiu, tant dins la mateixa Escola Coral, com en el si de l'Associació Orfeo Català i amb altres entitats amb què ens relacionem.
- Elaborar diferents programes, orientats a donar servei a diversos col·lectius i franges d'aprenentatge d'acord amb els diversos perfils i les necessitats de l'alumnat.
- Treballar per facilitar que sigui possible als alumnes i cantaires compaginar classes, assaigs i concerts amb l'ensenyament general, i establir els canals necessaris de comunicació entre els diversos estaments de la comunitat educativa.
- Inserir l'acció educativa musical en el nostre context sociocultural.
- Incloure dins el procés educatiu la utilització de les noves tecnologies.

#### 4.1.2. Referents als continguts de l'ensenyament

##### **De caràcter general**

- Inserir la música i el cant coral en la mateixa quotidianitat.
- Gaudir de la música i el cant coral com a expressió col·lectiva i de l'aprenentatge individual, treballant-ho com a objecte multidisciplinari.
- Conèixer el llenguatge musical en tota la seva extensió (educació de l'oïda, anàlisi, entonació, grafia, teoria, tècniques compositives i introducció a l'harmonia) i adquirir un bon domini de la veu cantada per poder expressar-s'hi sense traves.
- Aprendre a escoltar amb plaer i esperit crític.
- Fomentar l'esperit solidari, social i de treball en equip, trets inherents al cant coral.
- Despertar la curiositat i l'interès envers el fet musical i tot el que l'envolta.
- Treballar els aspectes de coneixement del cos i la posició corporal correcta a l'hora de cantar.
- Fomentar el rigor i la constància en l'estudi i l'assaig, tot proporcionant als alumnes i cantaires el coneixement i la utilització de tècniques de treball optimitzadores.
- Convertir el concert en un moment especial i capacitar l'alumne i cantaire a gaudir-ne en plenitud.

##### **De programa**

- Assolir els objectius de cada curs i nivell que apareixen al projecte curricular.
- Establir cursos i/o cicles formatius que completin l'aprenentatge i la formació integral dels alumnes i cantaires.
- Aconseguir un nivell que permeti als alumnes afrontar amb èxit les proves d'accés a un nivell superior, prioritàriament a l'Orfeo Català o, de manera professional, al Cor de Cambra del Palau de la Música Catalana.

#### 4.1.3. Referents a les funcions de l'equip de professors

- Considerar la pràctica de l'ensenyament com a investigació en acció.
- Avançar en el funcionament dels actuals departaments cercant línies interdepartamentals.
- Arribar a acords sobre criteris d'avaluació.
- Proporcionar a l'alumnat un suport personal, acadèmic i d'orientació professional durant tota l'etapa de formació musical al centre.
- Vetllar per la coordinació correcta entre el director/tutor amb la resta de professors (àrees de llenguatge, cant i pianistes).



#### **4.1.4. Referents als criteris d'avaluació i tutoria**

- Disposar de les eines d'avaluació necessàries que permetin fer un diagnòstic regular de l'evolució dels cantaires, alumnes, professionals i del mateix projecte.
- Establir els canals de flux d'informació entre directors i professors per assegurar l'assoliment dels objectius pedagògics.

#### **4.1.5. Referents a la formació permanent del professorat (FPP)**

- Proporcionar informació sobre cursos, seminaris, conferències, congressos, simposis, concerts, i facilitar-hi l'accés o la participació tant com sigui possible.
- Organitzar cursos d'FPP.
- Reflexionar sobre el sentit actual de l'educació musical com a eina de formació integral del professional i de la persona.
- Avaluar les actuacions que es duen a terme, tot incidint i participant en les accions de plantejament de nous reptes educatius: diversitat, multiculturalitat, societat, promoció dels valors democràtics, etc.
- Elaborar projectes d'intercanvi amb altres cors i centres del nostre país i de l'estranger mitjançant els cors de l'Escola i que, a la vegada, enriqueixin el mateix director i professor.
- Estar en constant revisió i fomentar la investigació proporcionant eines metodològiques per a una recerca individual i/o col·lectiva.

### **4.2. Àmbit de govern del centre**

#### **4.2.1. Referents a l'organització i el govern interns**

- Trobar un funcionament clar i delimitat de l'equip directiu.
- Dur a terme una gestió democràtica, participativa i transparent del centre.
- Generar il·lusió i confiança per tal que tant el professorat com el personal no docent, els alumnes i els pares participin en el funcionament del centre mitjançant els diversos mecanismes de participació: claustres, reunions de departament, comissions de treball, equips d'avaluació, reunions, Junta Escolar, etc.
- Fomentar en tothom que formi part de l'Escola que, com a socis de l'Orfeó Català que són, participin en assemblees ordinàries i extraordinàries.

#### **4.2.2. Referents a la projecció externa del centre**

- Promoure, en el marc de la societat, tant la identitat del centre com les activitats que s'hi duen a terme, utilitzant totes les eines que proporciona la pertinença a l'Orfeó Català i al Palau de la Música Catalana.
- Reforçar el nostre paper com a centre de referència dins la vida musical, cultural i social del país i també més enllà de les nostres fronteres.
- Generar projectes pedagògics i musicals, com també produccions artístiques de qualitat que permetin d'exportar l'Escola Coral arreu.
- Ampliar les relacions amb els centres educatius i socials del barri, la ciutat i d'arreu (tant de Catalunya com de l'estranger), tant per divulgar el centre com per rebre i aportar experiències.
- Establir un bon seguiment dels alumnes amb vista a la seva promoció un cop acabada la seva etapa a l'Escola Coral.

### **4.3. Àmbit humà**

- Aconseguir un bon ambient de treball que estimuli la cooperació i el respecte entre tots els membres del centre.
- Conèixer i aplicar el Reglament de règim intern.
- Assolir la necessitat d'un compromís amb el conjunt de valors de la institució.



## **5. ALUMNAT**

### **5.1. Perfils de l'alumnat**

L'Escola Coral acull infants i joves de 6 a 25 anys. Es procura vetllar per la compatibilitat de l'activitat de l'Escola Coral amb els estudis de règim general i de la vida professional, en el cas de l'etapa jove.

Majoritàriament, els alumnes i cantaires són barcelonins o de l'àrea metropolitana i tenen el català com a primera llengua.

El nivell socioeconòmic de les famílies és molt divers; l'Escola Coral està oberta a tothom gràcies al fet que les matrícules són subvencionades.

El percentatge de nenes i noies duplica de llarg el de nens i nois.

### **5.2. Proves d'accés i de pas**

S'accedeix a l'Escola Coral a través d'una prova, tant vocal com de llenguatge musical.

En el cas del llenguatge, es fa un seguiment durant tot el curs, amb dues proves: els mesos de febrer i juny.

Pel que fa a les proves de pas d'etapa, es duen a terme el mes de juny.

#### **5.2.1. Accés als cors**

Es fa una prova per avaluar les aptituds vocals i auditives. Per tal d'accedir al cor és imprescindible passar la prova de llenguatge musical.

Pel que fa als infants de 6 anys que es presentin a la prova i no la superin, se'ls ofereix la possibilitat d'accedir a un dels cors inclosos en el projecte social Clavé XXI que es descriu més endavant.

#### **5.2.2. Accés al llenguatge musical**

Es fa una prova d'acord amb el nivell corresponent a l'edat que tingui l'aspirant. Pel que fa a l'etapa infantil, si vocalment està preparat per entrar al cor, però de llenguatge musical no té el nivell requerit, es preveu la possibilitat d'entrar fins a 2 cursos anteriors respecte de la seva edat.

En el cas de l'etapa juvenil, s'ha de tenir el nivell en ambdós aspectes (veu i llenguatge).

### **5.3. Titulació**

Tot esperant de tenir el reconeixement com a centre, l'Escola Coral de moment no ofereix cap titulació oficial. Malgrat tot, sí que s'ofereixen informes de llenguatge i cor, que es lliuren a les famílies, per tal que quedi constància de l'evolució dels alumnes.

D'altra banda, l'Escola Coral ofereix una titulació pròpia que acredita els estudis realitzats al centre.

## 6. OFERTA EDUCATIVA

### 6.1. Cors

L'Escola Coral està formada per 5 cors, 3 en l'etapa infantil i 2 en l'etapa juvenil:

#### **ETAPA INFANTIL**

- Cor Petits (6 i 7 anys)
- Cor Mitjans (8 a 10 anys)
- Cor Infantil (11 a 15 anys)

#### **ETAPA JUVENIL**

- Cor de Noies (16 a 25 anys)
- Cor Jove (16 a 25 anys)

### 6.2. Llenguatge musical

L'Escola Coral consta de 8 nivells de llenguatge musical, que es cursen durant l'etapa infantil:

- Mitjans 1: 8 anys (equivalent a primer de nivell elemental, i així successivament).
- Mitjans 2: 9 anys.
- Mitjans 3: 10 anys.
- Infantil 1: 11 anys.
- Infantil 2: 12 anys.
- Infantil 3: 13 anys (equivalent a primer de nivell mitjà, i així successivament)
- Infantil 4: 14 anys.
- Infantil 5: 15 anys.



### **6.3. Cant**

A l'Escola Coral s'imparteixen classes setmanals de cant durant tota l'etapa juvenil. En l'etapa infantil és el mateix director del cor qui dona nocions de cant en petits grups durant els assaigs parcials.

### **6.4. Activitats**

#### **6.4.1. Concerts**

Els cors de l'Escola Coral realitzen concerts regularment durant els mesos lectius (i en alguns casos, si s'escau, durant l'estiu). Aquests concerts tenen lloc arreu del país o fora de les nostres fronteres, i cada cor té la seva pròpia programació.

A banda dels concerts que emprèn cada cor, també hi ha ocasions en què tots els cors de l'Escola Coral participen en concerts de l'Escola, a la Sala de Concerts del Palau de la Música o bé al Petit Palau. És el cas dels concerts de Sant Esteve, Any Nou i final de curs.

#### **6.4.2. Intercanvis**

Es tracta d'una activitat que es considera molt positiva per a l'evolució dels cors de la casa i també per a la formació com a persones. L'activitat es concreta en la rebuda a Barcelona del cor amb què es fa l'intercanvi i la tornada de la visita a la localitat del cor, o viceversa.

#### **6.4.3. Caps de setmana de treball**

Es tracta d'estades de cap de setmana intensives, en què s'aprofita per treballar a fons el repertori. El fet de dedicar dues jornades seguides i exclusivament al cor fa que els cantaires estiguin molt concentrats en l'activitat i alhora els permet eixamplar relacions amb la resta de cantaires.

#### **6.4.4. Col·laboracions amb orquestres o altres formacions**

Tots els cors de l'Escola Coral disposen d'un pianista que treballa en tots els assaigs al costat del director, acompanyant peces del repertori i col·laborant en el treball de muntatge de les obres. A banda de les obres amb piano i obres *a cappella*, en diverses ocasions els cors interpreten obres que són acompanyades per orquestra, grup instrumental o instrument solista.

#### **6.4.5. Concerts benèfics**

Tant l'Orfeo Català com a institució com l'Escola Coral són conscients d'un vessant que ha d'anar més enllà de la música i l'activitat concertística com a tal. És per això que sovint els cors de l'Escola participen en concerts benèfics relacionats amb ONG, causes humanitàries, concerts en hospitals, residències d'avis, etc. Tenint en compte les edats dels cantaires que formen l'Escola Coral, amb la responsabilitat que com a escola tenim d'educar en tots els aspectes, aquest tipus de concerts figuren sempre en les agendes de tots i cadascun dels cors de la casa.

#### **6.4.6. Altres activitats formatives**

Conferències, audicions de cant, participació en concursos, treball amb directors convidats, classes magistrals de dicció de llengües estrangeres, classes magistrals de cant amb altres professors.

## 7. EQUIPAMENTS

L'Escola Coral de l'Orfeó Català està integrada en l'edifici del Palau de la Música Catalana, en la part nova dissenyada per Òscar Tusquets.

Des del setembre de 2011, l'Escola ocupa les plantes 3a, 4a i 5a de l'Espai Segle XXI, amb una recepció a la 4a planta, on també hi ha les aules 2 i 3, cadascuna amb un piano de paret i amb una capacitat màxima per a 20 persones. A la 3a planta hi ha l'aula 1, amb una capacitat màxima per a 40 persones, que també està equipada amb un piano vertical. A la 5a planta hi ha la sala de professors i el despatx de Gerència de l'Escola.

A les aules, que estan insonoritzades, s'hi fan les classes de llenguatge, els assaigs dels cors dels més petits i algunes classes de cant.

L'Escola Coral també utilitza altres espais del Palau de la Música per als assajos dels cors:

- L'espai del soterrani, amb una capacitat per a 60 persones, on assagen el Cor Infantil, el Cor Mitjans, el Cor de Noies i el Cor Jove, amb un piano de mitja cua.
- La Sala d'Assaig de l'Orfeó Català, coneguda com a Sala de Cambra, amb una capacitat per a 120 persones, on assagen el Cor Infantil, el Cor de Noies i el Cor Jove, amb un piano de gran cua.
- El Petit Palau, amb una capacitat per a 560 persones, on els cors fan assajos esporàdics amb altres cors i formacions instrumentals.

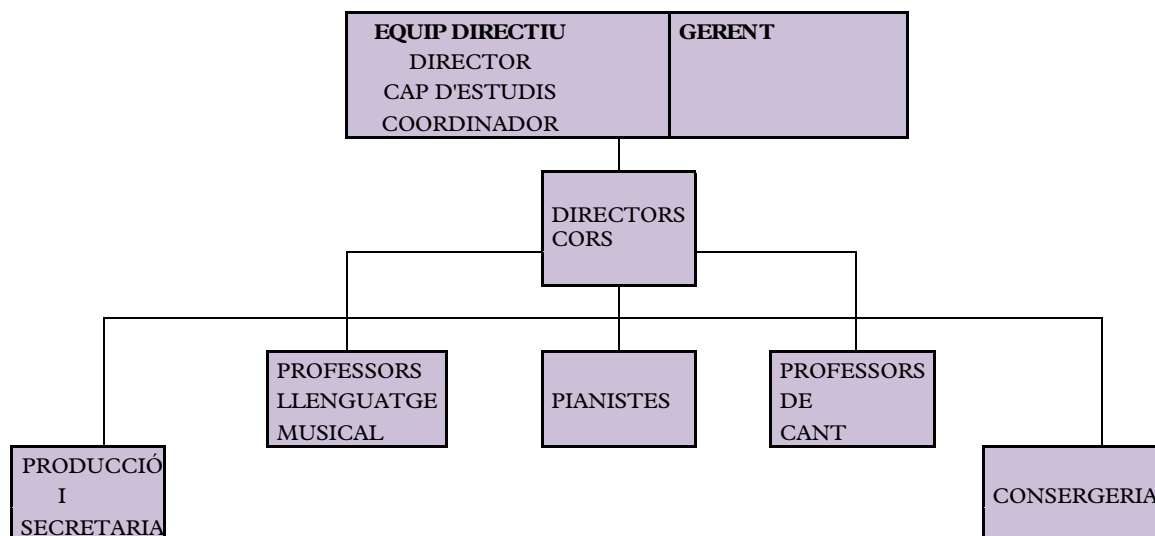
Per als concerts dels cors per Sant Esteve, Any Nou i final de curs, l'Escola Coral utilitza la Sala de Cambra, el Petit Palau i la Sala de Concerts del Palau de la Música Catalana.

L'Escola Coral també disposa de dos pianos elèctrics, instruments diversos de percussió i tres equips de so per a les audicions.

Cadascuna d'aquestes aules està insonoritzada i equipada amb un piano de paret vertical i un equip de so. També hi ha un magatzem a la 4a planta.

L'Escola Coral disposa de 5 ordinadors: 4 de sobretaula (2 a la sala de professors i un a Gerència) i 2 portàtils (equip directiu i director). La 4a i la 5a plantes de l'Escola disposen d'una fotocopiadora. Els directors dels cors disposen d'un telèfon mòbil.

## 8. ORGANIGRAMA I FUNCIONS (EQUIP DOCENT I ADMINISTRATIU)



El govern de l'Escola Coral es divideix en la part docent (Equip Directiu) i l'administrativa (Gerència). Les dues parts treballen conjuntament per a un funcionament correcte.

### 8.1. Equip Directiu

És l'òrgan de govern en la vessant pedagògica i organitzativa i està integrat per directors dels cors de l'Escola Coral. L'Equip Directiu es divideix en els següents càrrecs:

#### 8.1.1. Director

- **Responsabilitat:** direcció pedagògica i artística de l'Escola. Ideòleg de la línia pedagògica i artística.
- **Tasques específiques:**
  - Representar l'Escola Coral a qualsevol efecte.
  - Vetllar pel funcionament dels cors de l'Escola.
  - Impulsar el treball de l'Equip Directiu.
  - Treballar conjuntament amb la Gerència de l'Escola Coral.
  - Reunions amb la Presidència i la Direcció General.
  - Coordinar-se amb la Direcció del Cor de l'Orfeó Català.
  - Presentar a la Junta nous directors i professors de l'Escola.
- Convocar i reunir-se amb els altres membres de l'Equip Directiu.

- Assistir a les reunions del claustre de professors, Junta Escolar i extraordinàries.
- Assistir a les reunions de la Comissió Artística i a la Junta de l'Orfeo representant l'Escola.

### 8.1.2. Cap d'Estudis

- **Responsabilitat:** execució del programa pedagògic.
- **Tasques específiques:**
  - Vetllar per l'execució del programa.
  - Assumir la funció de cap d'Àrea de Llenguatge Musical, tot assegurant la coordinació amb els directors dels cors.
  - Revisar el programa de llenguatge musical.
  - Controlar l'evolució continuada de l'alumne de l'Àrea Infantil.
  - Fer el seguiment de les avaluacions.
  - Organitzar el quadre d'horaris i espais.
  - Assistir a les reunions de l'Equip Directiu, claustre de professors, Junta Escolar i reunions extraordinàries.

### 8.1.3. Coordinador

- **Responsabilitat:** coordinació de l'Equip Directiu amb la Secretaria i el claustre de l'Escola Coral.
- **Tasques específiques:**
  - Redactar les actes de les reunions de l'Equip Directiu i del claustre.
  - Responsabilitzar-se de fer arribar, a qui correspongui, la informació i les actes de les reunions.
  - Convocar el claustre, la Junta Escolar i reunions extraordinàries.
  - Assistir a les reunions de l'Equip Directiu, el claustre de professors, la Junta Escolar i reunions extraordinàries.

### 8.2. Gerència

- **Responsabilitat:** gestionar l'Escola Coral des de la vessant administrativa. Responsabilitzar-se de totes les tasques gerencials de l'Escola Coral.
- **Tasques específiques:**
  - Supervisar les jornades laborals i els sous de tots els treballadors de l'Escola Coral. Fer d'interlocutor directe amb recursos humans.
  - Mantenir contacte amb el Departament de Mecenatge en allò referent als patrocinadors dels cors de l'Escola Coral.
  - Treballar conjuntament amb el director de l'Escola Coral.

- Elaborar i fer el seguiment de pressupostos i projectes de gestió a partir dels objectius marcats per l'Equip Directiu.
- Contractar solistes, directors convidats i altres col·laboradors.
- Coordinar-se amb els centres adjunts.

### 8.3. Claustre de professors

#### **Integrat per:**

- Directors dels cors.

#### **Tasques:**

- Programar l'activitat del cor respectiu, tot configurant els diversos repertoris per treballar, elaborant calendari d'activitats, etc.
- Executar els assaigs setmanals, concerts, assaigs extraordinaris, caps de setmana de treball, sortides...
- Fer un seguiment dels cantaires, a fi de vetllar per la seva evolució, establir un control de l'assistència i rendiment, etc.
- Comunicar a les famílies o cantaires totes les coses que afecten l'activitat diària del cor, calendari d'assaigs i concerts, etc.
- Coordinar-se amb els professors de llenguatge musical i de cant.
- Mantenir contacte amb l'Equip Directiu i Gerència per dur a terme els projectes.
- Realitzar reunions periòdiques amb els directors dels altres cors.
- Coordinar-se amb la Secretaria i Producció de Concerts.
- Preparar els cantaires per a les proves del canvi d'etapa.

- Professors de llenguatge musical.

#### **Tasques:**

- Desenvolupar el programa establert.
- Fer un seguiment dels alumnes.
- Controlar l'assistència a les classes.
- Estar en coordinació permanent amb el cap d'Estudis.
- Realitzar les proves periòdiques i la consegüent avaluació de tots i cadascun dels alumnes.
- Treballar coordinadament amb l'equip de directors per assegurar la completa coherència entre el programa desplegat i les necessitats dels cors.
- Preparar els alumnes per a les proves de pas d'etapa.

- Professors de cant.

#### **Tasques:**

- Desenvolupar el programa establert.
- Coordinar-se amb els directors a fi d'aconseguir una sola línia en el treball.





- Fer un seguiment de cada un dels cantaires, quant a rendiment, control d'assistència, etc.
  - Realitzar reunions periòdiques amb els directors.
  - Col·laborar, si s'escau, en les vocalitzacions en concerts.
  - Assistir, si s'escau, als caps de setmana de treball.
- Pianistes.  
**Tasques:**
    - Acompanyar els cors en els assaigs, tot donant suport en el treball de muntatge de les obres.
    - Assistir als assaigs, concerts, caps de setmana de treball i audicions.
    - Realitzar reunions periòdiques amb el director del cor.

Tot el claustre de professors es reuneix com a mínim dos cops l'any per valorar i discutir tot el que es proposi referent a l'Escola.

#### 8.4. Secretaria

- **Responsabilitat:** suport logístic i administratiu.
- **Tasques específiques:**
  - Tramitar permisos i certificats per als alumnes i cantaires.
  - Actualitzar les llistes de cantaires.
  - Gestionar la petició i el lliurament als directors d'entrades per als concerts dels cors de l'Escola al Palau i fora del Palau.
  - Gestionar la compra de material fungible d'oficina.
  - Notificar al cap de manteniment del Palau les avaries de l'Escola.
  - Gestionar la missatgeria de l'Escola.
  - Gestionar les matriculacions dels alumnes de l'Escola Coral coordinadament amb la Secretaria de l'Orfeó Català.
  - Notificar altes i baixes a la Secretaria de l'Orfeó Català.
  - Informar els pares, alumnes i cantaires sobre tot allò referent a l'alta com a soci de l'Orfeó Català.
  - Mantenir el control i la gestió del fons d'uniformes dels cors.

#### 8.5. Producció dels cors de l'Escola Coral

- **Responsabilitat:** gestió dels concerts i les activitats dels cors.

#### **Tasques específiques:**

- Gestionar les peticions externes de concerts.
- Gestionar les col·laboracions amb altres formacions musicals.
- Gestionar la logística dels desplaçaments i viatges per als concerts dels cors: autocars, trens, avions, hotels.
- Contractar cases de colònies i serveis d'autocar per als caps de setmana de treball.
- Fer el seguiment presencial i/o la regidoria dels concerts de Sant Esteve, Any Nou i de final de curs, i altres concerts que ho requereixin.
- Coordinar-se amb el Departament de Premsa per garantir una difusió adequada de les activitats dels cors de l'Escola Coral.
- Vetllar per la compra de partitures.
- Actualitzar els continguts referents a l'Escola Coral al web del Palau.

### **8.6. Consergeria de l'Escola Coral**

- **Responsabilitat:** atenció i suport durant les hores de classe.
- **Tasques específiques:**
  - Vigilar la porta i el telèfon de l'Escola Coral i atendre alumnes, professors i familiars d'alumnes.
  - Controlar la disciplina a les instal·lacions: vestíbul, passadissos, banys, ascensors, etc.
  - Donar suport en el trànsit de nens, i fer-se càrrec de la recollida dels nens per part de les seves famílies.
  - Donar suport a tasques de la Secretaria (fotocòpies, manteniment de les aules, entrades de concerts, etc.).
  - Vetllar per l'ordre del mobiliari de l'Escola i notificar a la Secretaria possibles desperfectes, anomalies, manca de material, etc.
  - Vetllar pel subministrament i la reposició del material fungible (paper, tòners, llapis, aigua, etc.).
  - Avisar telefònicament les famílies o cantaires en cas d'incidències per malaltia dels professors i directors, o el que es requereixi.
  - Mantenir el control dels teclats de l'Escola.

### **8.7. Participació de les famílies i els estudiants**

#### **8.7.1. Junta Escolar**

La Junta Escola es reuneix com a mínim dos cops per curs per parlar de les activitats i tots els aspectes que fan referència a la vida dels cors. En la Junta també es recullen els suggeriments, les queixes, les aportacions dels representants dels pares i cantaires que en formen part.



Integrada per:

- Presidència / Direcció Executiva.
- Equip Directiu / Gerència de l'Escola.
- Representants de pares de l'àrea infantil (fins a 2 de cada cor).
- Representants de cantaires de l'àrea jove (fins a 2 de cada cor).

### **8.7.2. Reunions de pares (etapa infantil)**

Durant el curs, els directors de l'àrea infantil realitzen les reunions de pares necessàries per informar o aclarir dubtes.

### **8.7.3. Assemblees i reunions internes dels cors (etapa juvenil)**

Durant el curs, els directors de l'àrea juvenil convoquen assemblees i reunions de cantaires per informar o aclarir dubtes.